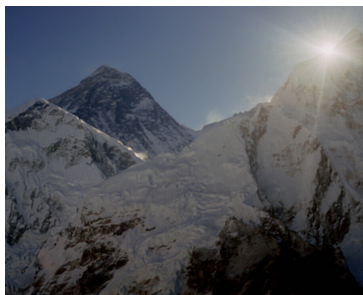


La route de l'Everest

Culturel, Sportif

🌐 Pays : Népal 📅 Octobre 2004

Les plus belles photos



Le Népal, pays de trekking par principe. Quand le Népal est mentionné, il est souvent question de l'Everest, la plus haute montagne du monde. Mais le Népal, c'est aussi Katmandou, sa culture, ses temples, sa richesse. Le Népal, c'est aussi tous ces sourires sur les visages, cette fourmilière qui grouille, les paysans avec leurs yaks sur les chemins escarpés. Le Népal, c'est aussi la communion avec Bouddha, les prières, les chants lancinants. Bref, le Népal a tant à offrir qu'il serait difficile d'en résumer le pays en un seul voyage.

Publié lundi 4 octobre 2004, 18h19

Modifié vendredi 8 mai 2015, 16h18

 Par Olivier Paudex

Introduction

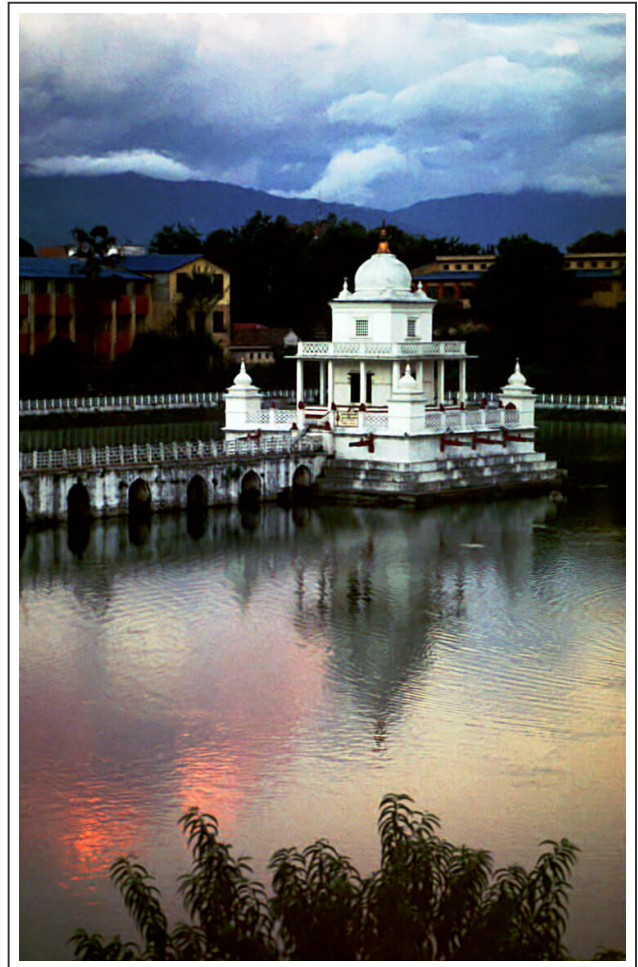
La préparation d'un trek pour l'Everest n'est pas si simple. Le santé tient un rôle de première importance. On ne se lance pas en haute montagne sans avoir une condition physique irréprochable. Le matériel emporté doit être de qualité, mais surtout léger. Préparer son sac à dos tient également du défi. Ne pas trop se charger, se séparer de l'inutile, de son confort. Tous les grammes gagnés au départ feront votre joie quand la pente s'accroîtra ou lorsque l'oxygène viendra à manquer. L'itinéraire sera aussi un choix important. La route vers l'Everest et au-delà peut durer plus d'un mois, tout dépend de ce que vous désirez accomplir. Peu importe vos choix, le Népal est un pays à découvrir ou à redécouvrir.

Arrivée à Kathmandou

En arrivant à **l'aéroport de Kathmandou**, la première impression est dépaysante. Un grand hall, des distributeurs à boissons, mais pas de boutiques, pas de tapis roulants, pas d'enseignes publicitaires. On a l'impression d'avoir fait un voyage dans le passé tant la simplicité est de rigueur. Au sortir du hall principale, une nuée de taxi vous demande où vous désirez vous rendre. Un mot revient sur toutes les langues, **"Thamel"**. Oui, c'est bien là-bas que tous les touristes se rendent. Alors, on y va aussi.



Buddha Park



Le palais royal de Kathmandou

Thamel

Le quartier de Thamel se situe à 5km de l'aéroport. Le taxi est le seul moyen de s'y rendre. Thamel est l'endroit où tous les touristes, trekkers, alpinistes, se retrouvent. Tous les hôtels occidentaux s'y regroupent.



Les rues de Thamel

Durbar square

Le Durbar square pourrait être comparé au vieux quartier d'une ville moderne. Il se situe en plein milieu de Kathmandou, face à l'ancien palais royal. Tout le quartier est classé monument historique au patrimoine de l'**UNESCO**.





Durbar Square

Pashupatinath

Le temple de Pashupatinath est un lieu **hindou sacré**. Il est situé près de l'aéroport, sur la rive de la rivière "**Bagmati**". Le quartier de Pashupatinath regroupe une bonne dizaine de temples. Les hindous pratiquent la crémation des défunts en plein air, ce qui peut choquer le touriste non averti.



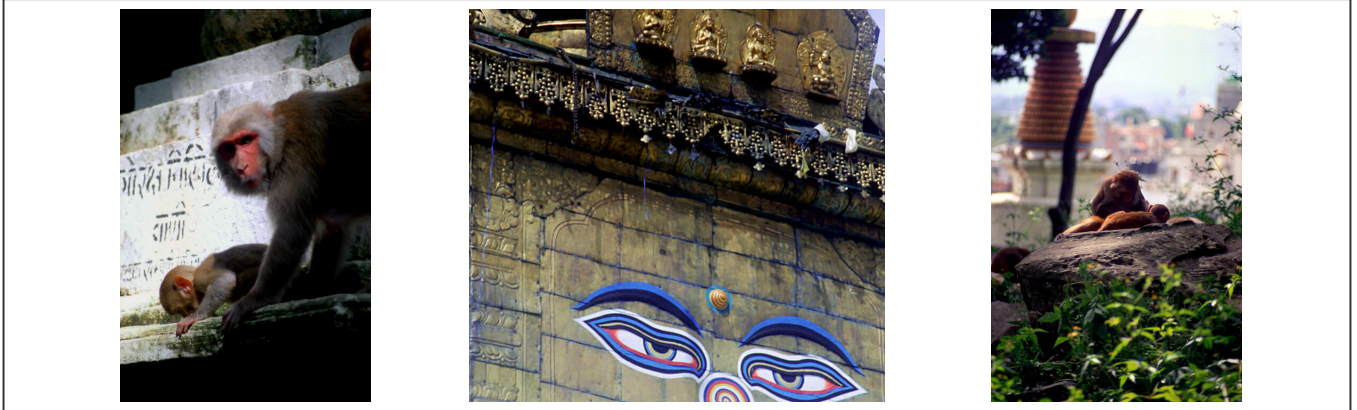
La crémation des morts



Pashupatinath, ses temples, ses portes ouvragées, ses moulins de prières...et ses morts

Swayambhunath

Quant à **Swayambhunath**, son temple est situé au **nord-ouest de Thamel**, sur une colline. Très reconnaissable par son temple en forme de dôme sur lequel un stupa a été érigé avec **les yeux de Buddha** regardant dans les quatre directions. Le lieu a été envahi par des singes.

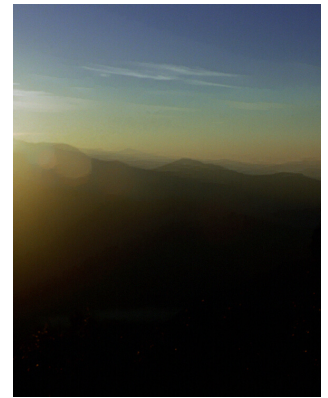


Swayambhunath, son temple de Buddha et les singes

Helambu

Avant d'attaquer la route de l'Everest, une petite période d'acclimatation a été prévu. Le trek est un avant-goût de la haute montagne et va partir de Kathmandou pour rejoindre **le parc national de Langtang**. Le déplacement se fait en bus, à environ **80km** de route de la capitale. Le sommet le plus élevé se trouve à **3700m** et peu être recouvert de neige au début du printemps. La durée de trek est d'environ 5 jours.



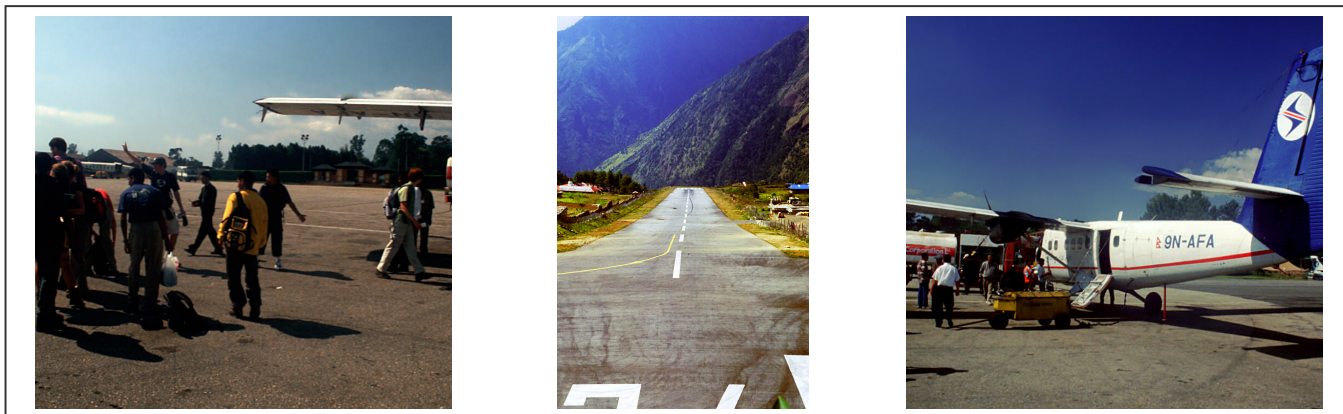




Porteurs et enfants des villages

Lukla

Toutes les routes vers l'Everest commencent à **Lukla**. Et Lukla est un petit village avec l'unique piste d'atterrissage de la région. Et quelle piste, la piste la plus courte qui soit au monde.



Débarquement à Lukla



Les rues de Lukla et ses moulins à prières

Namche Bazaar

De Lukla, la route se poursuit en passant par **Phakding**, puis Namche Bazaar. **Namche Bazaar** est un des principales centre commerciale de la route vers l'Everest. C'est ici que tout se vend ou s'échange. Namche Bazaar est aussi un lieu ou les alpinistes essaient de s'acclimater en faisant des aller-retour vers les sommets avoisinants dans la journée. C'est un peu un camp de base de basse altitude, même si on dépasse déjà les **3000m**.



Namche Bazaar et les alentours

Tengboche

Tengboche est le dernier et le plus haut des monastères sur la route de l'Everest. Le soir, les chants s'élevaient depuis la salle commune et les prêtres prient pour les voyageurs. Il est possible de participer à la cérémonie.



Monastère de Tengboche

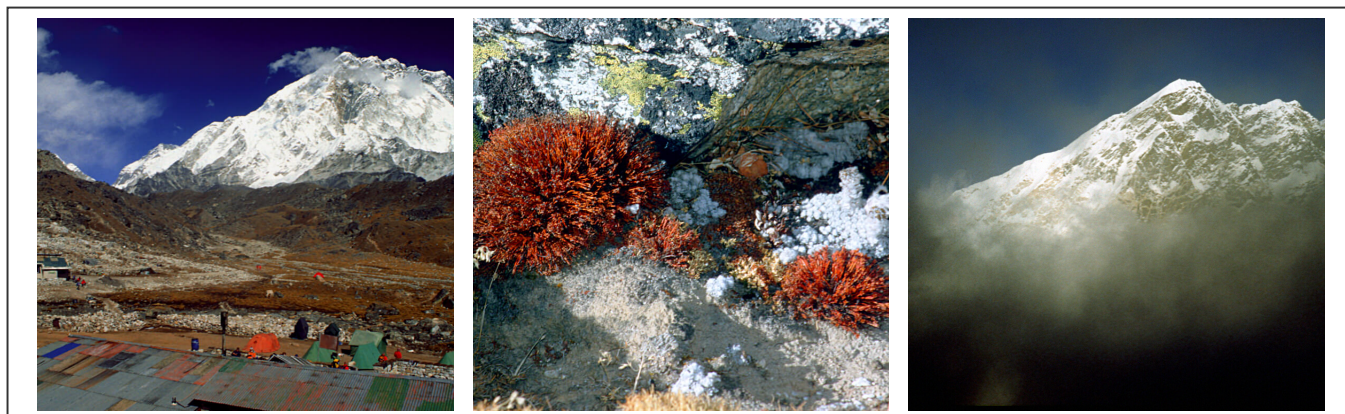
Dingboche

Dingboche est situé dans la vallée sur l'itinéraire pour rejoindre l'Everest.



Lobuche

Lobuche n'est pas directement sur la route du camp de base, mais c'est un endroit agréable pour y passer au moins une nuit et s'acclimater encore un peu plus.



Campement de Lobuche

Gorakshep

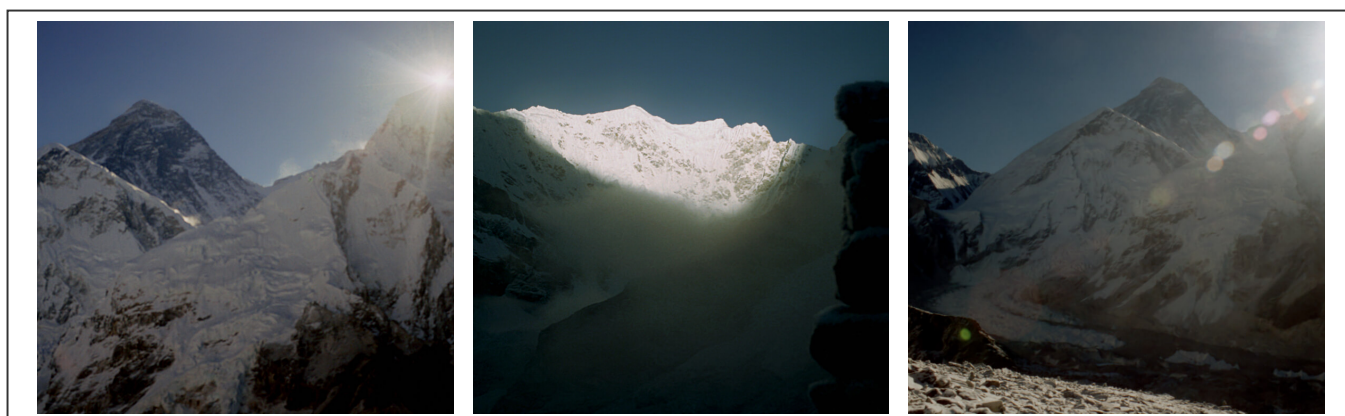
Gorakshep est la dernière halte avant d'atteindre le camp de base et la voie vers l'Everest. C'est aussi de ce lieu que l'on peut partir tôt le matin pour gravir le **Kala Patthar**.



Sherpa et porteurs

Kala Patthar (5643m)

Le **Kala Patthar** est un sommet dont l'altitude se situe à **5643m**. Tous les marcheurs qui ne s'aventurent pas au-delà du camp de base vont souvent le gravir, ne serait-ce que pour la vue sur l'Everest. Mais, il faut partir à l'aube, avant le lever du soleil pour avoir une chance de photographier l'Everest dans sa plus belle robe dorée.



l'Everest au lever du soleil

Camp de base (5364m)

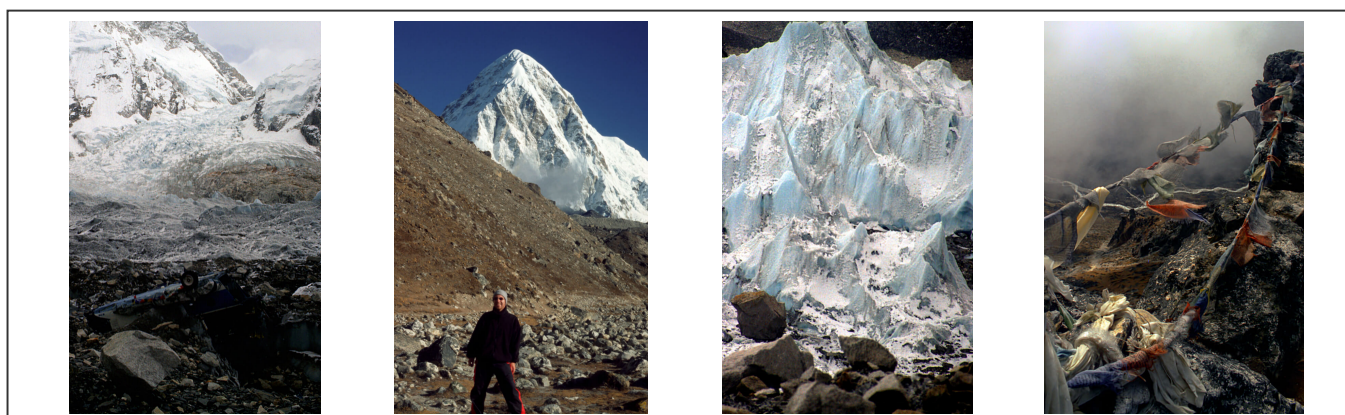
Le camp de base n'est qu'un vaste champ de cailloux, où les alpinistes plantent leurs tentes en attendant de trouver une fenêtre météo. L'attente peut durer des jours, en fonction du nombre de personnes présentes sur le lieu, des vents, et de la température.



Camp de base et Everest

Vers le sommet

Le sommet est une suite de camps de base, quatre en tout. On y plante la tente directement dans la neige et on s'abrite du mieux possible du vent. Pour des raisons bien évidente de poids, l'appareil photo reflex n'a pas été du voyage au-delà du **camp 1, à 6450m**. La photo du **camp 2, à 7100m** n'est pas la mienne, mais reflète bien les conditions de bivouac tout au long du périple.



Sur la route vers le camp de base numéro 1, à 6450m



Bivouac du camp de base 2, à 7100m

Bhaktapur

De retour de la haute montagne, l'envie de continuer à visiter ce magnifique pays reste une idée fixe. Cette fois-ci, c'est à vélo que la route a été parcourue. Il y a plusieurs propriétaires de magasins de vélos, rien qu'à Thamel.

Bhaktapur est une vieille cité, un peu construite sur le modèle du **"Durbar square"** de Kathmandou, à moins que ce ne soit le contraire. Mais ici, toute la ville est de style hindou, pas seulement un quartier.

Bhaktapur est à 15km de la capitale A vélo, mieux vaut suivre la route secondaire et ainsi éviter le trafic des poids lourds.

Bhaktapur a été victime d'un tremblement de terre en 2015, qui a provoqué la destruction de sa place centrale et de nombreux monuments. Toutes les photos de cette publication ont été prise en 2004, bien avant ce drame.





Et puis, Bhaktapur, c'est aussi plein de sourires, de vie, de jeux, de scènes hors du commun. Et quoi de mieux de terminer ce voyage ô combien fatiguant pour la tête, l'esprit et le corps, sur quelques visages.



Bhaktapur et sa population