

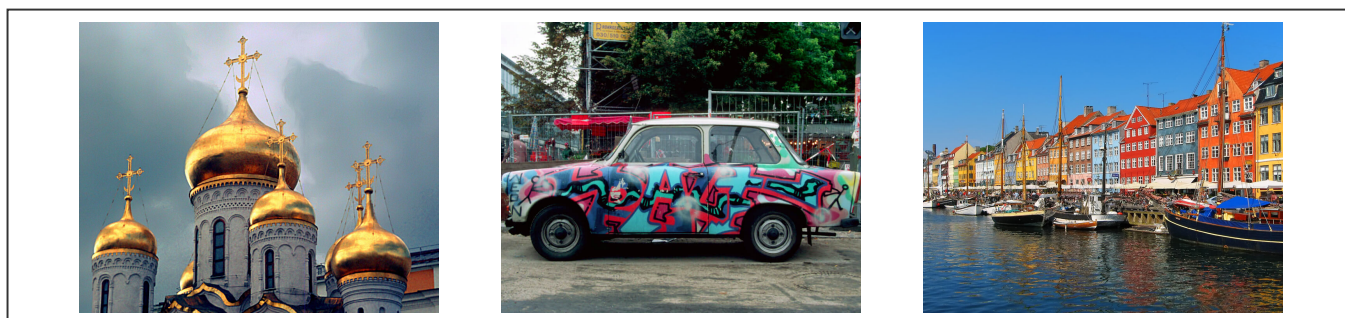


# Europe du Nord - Russie

Culturel, Loisirs

🌐 Pays : Europe du Nord - Russie 📅 Août 1998

## Les plus belles photos



L'interrail est le moyen de déplacement le plus pratique et le moins cher pour voyager, pour autant d'avoir moins de 26 ans. Ce voyage, réalisé en train pour la plupart des destinations, parcourt l'europe du nord, ainsi que Moscou et St-Peterbourg

Publié lundi 31 août 1998, 18h32

Modifié lundi 31 août 1998, 20h46

 Par Olivier Paudex

## Introduction

L'Europe en train, c'est chouette. Surtout avec la formule de **l'interrail** qui permet de voyager tout un mois pour un tarif fixe de CHF 250.- (en 1998). Cette aventure, partagée avec une amie d'étude, a commencé à la gare de **Bâle**. Premier train pour **Berlin**, puis une idée de monter vers la **Scandinavie (Suède, Finlande)**

et de finir en **Russie**, pays dans lequel **l'interrail** n'est pas valable, mais où les transports publics sont très bon marché.

## Berlin

**Berlin**, 9 ans après la chute du mur, a beaucoup changé, mais reste bien imprégné du régime communiste. Quelques pans de murs ici et là. De vieilles voitures "**Trabant**" toutes bariolées datant à mes yeux d'une époque révolue. **Berlin** est une ville en construction et en rénovation permanente.



*Les voitures de la marque Trabant*



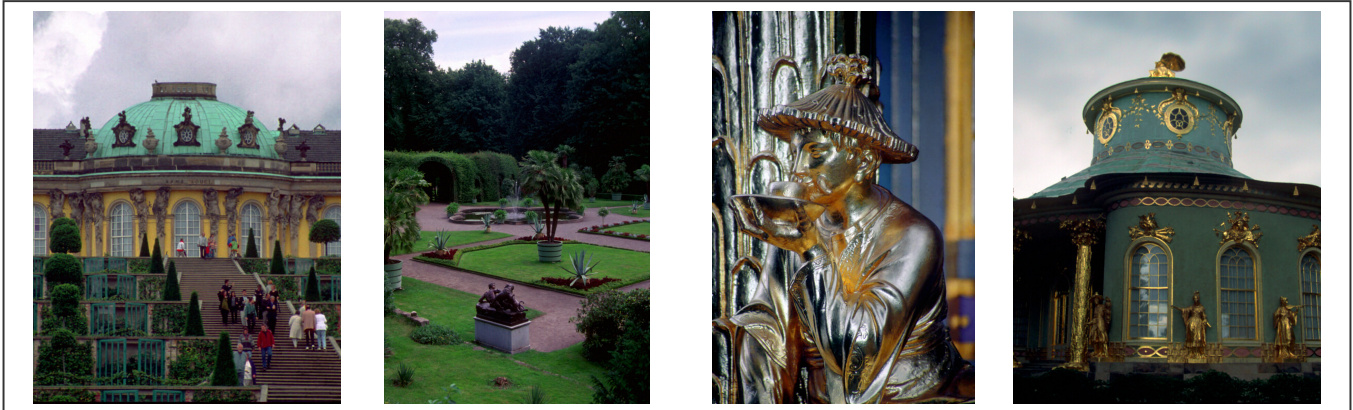
Berlin à l'époque du mur



Vieux pans de murs conservés pour l'histoire

## Potsdam

**Potsdam** est une banlieue de **Berlin**, située à 30 minutes de train de **Berlin**. Elle est surtout le lieu où a été construit le palais **Sanssouci**, résidence d'été du roi de Prusse, "**Frederick le Grand**". Après la deuxième guerre mondiale, il est devenu une attraction ouverte au public.



## Danemark

Le Danemark est un pays dont la superficie principale est aussi grande que la Suisse, soit environ 42'924 km<sup>2</sup>. Mais le Danemark possède d'autres îles, comme **les îles Féroé** et **le Groenland**. En tout, le royaume du Danemark couvre une superficie de plus 2'210'579 km<sup>2</sup>. Passage obligé pour rallier la Suède, le Danemark est un complexe d'îles dont les principales ont été reliés par de magnifiques ponts.

## Gording

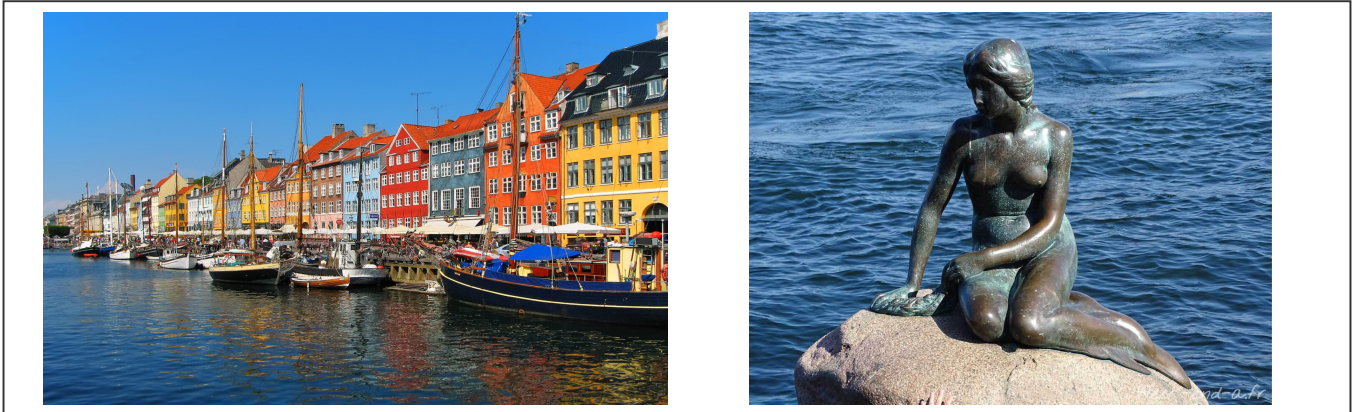
**Gording** est la première ville où le train s'arrête après le passage de la frontière allemande. Première halte et première auberge de jeunesse.



*Gare de Gording, toiture et auberge de jeunesse*

## Copenhague

Capitale du Danemark, situé sur la plus grande île de l'archipel, **Seeland**. **Copenhague** est surtout connu pour sa petite-sirène et ses bâtiments colorés.



*Symbole du Danemark, la petite sirène*

## Suède

La Suède a une superficie équivalente à environ dix fois la Suisse et pourtant, seul 1,5% de sa superficie est habitée. 87% des habitants vivent dans les grandes villes.

### Lund

**Lund** est une petite ville, située au-dessus de **Malmö**. **Lund** possède un vieux train transformé en auberge de jeunesse.



*L'auberge de jeunesse de Lund*

### Ales Stenar

**Ales Stenar** est situé au point le plus méridionale de la Suède. C'est un ancien site mégalithique, comme celui de Stonehenge en Angleterre.



Site d'Ales Stenar

## Stockholm

Capitale de la Suède, **Stockholm** est à 4h de train de **Lund**. Stockholm compte plus de 2 millions d'habitants (en 1998).



## Finlande

Pour atteindre la Finlande depuis **Stockholm**, rien de mieux que le Ferry. Le trajet entre Stockholm et **Turku** prend toute la nuit.

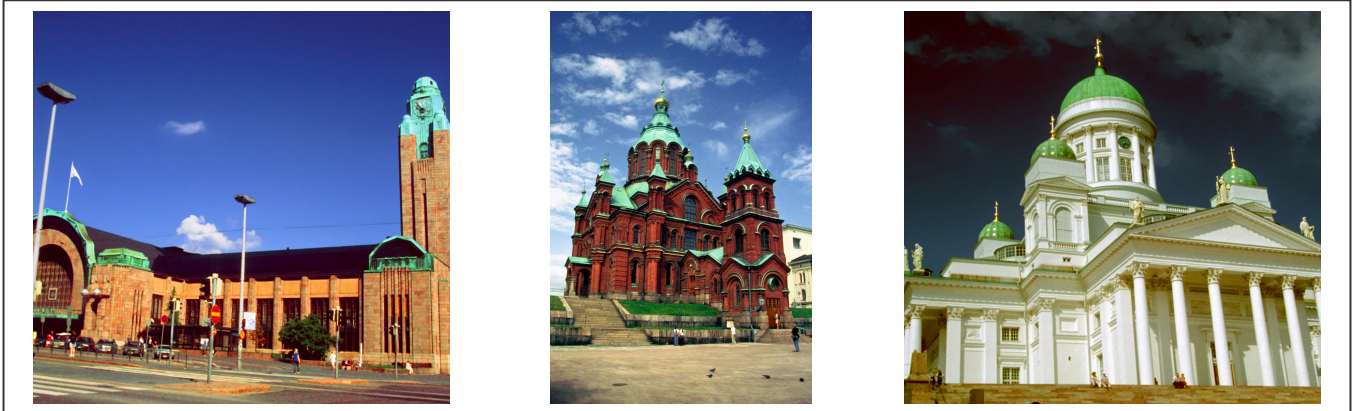


*Ferry Stockholm – Turku*



## Helsinki

**Helsinki** est la capitale de la Finlande. Située dans le golfe de Finlande qu'elle partage avec **Tallinn**, au sud, et **St-Petersbourg**, à l'est, Helsinki bénéficie d'un climat tempéré, comparé au reste du pays. Sa population se monte à 600'000 habitants (en 1998).



*La gare, la cathédrale Uspenski et l'église blanche luthérienne*

## Russie

La Russie est le plus grand pays du monde. Elle est constituée au trois quarts du continent asiatique et d'un quart du continent européen. Elle représente à elle seule, plus de **11% des terres du globe**. La Russie est née de la dislocation de l'union soviétique en 1991.

### Quelques souvenirs bien marquant

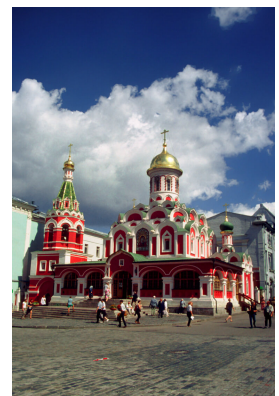
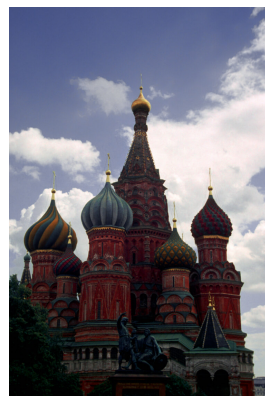
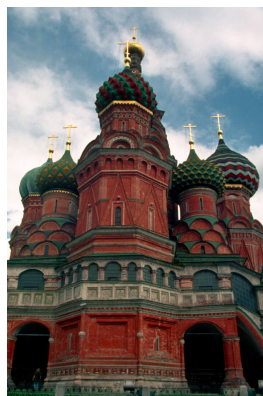
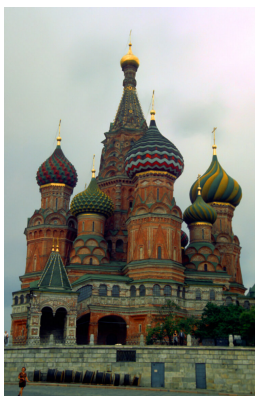
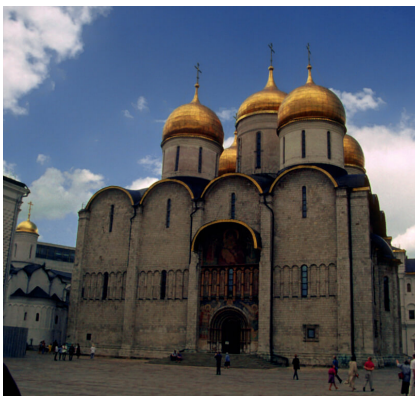
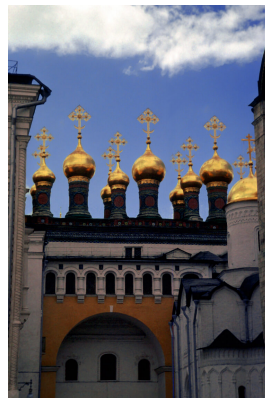
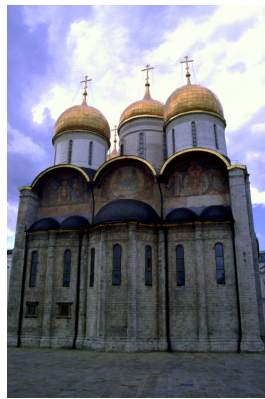
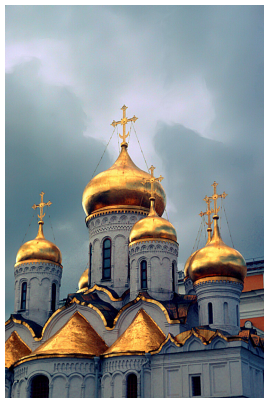
Quand on vient de Suisse ou d'Europe, on a l'habitude que tout soit propre et fonctionnel. Mais en Russie, les choses sont bien différentes



*Les douches, les rails du tram, la statue de Lénine*

## Moscou

Le meilleur moyen d'atteindre **Moscou**, c'est par le train de nuit qui quitte **Helsinki**. **Moscou** est la capitale de la Russie. Elle compte 11 millions d'habitants (en 1998). C'est la ville la plus peuplée, à la fois de Russie et de toute l'Europe.



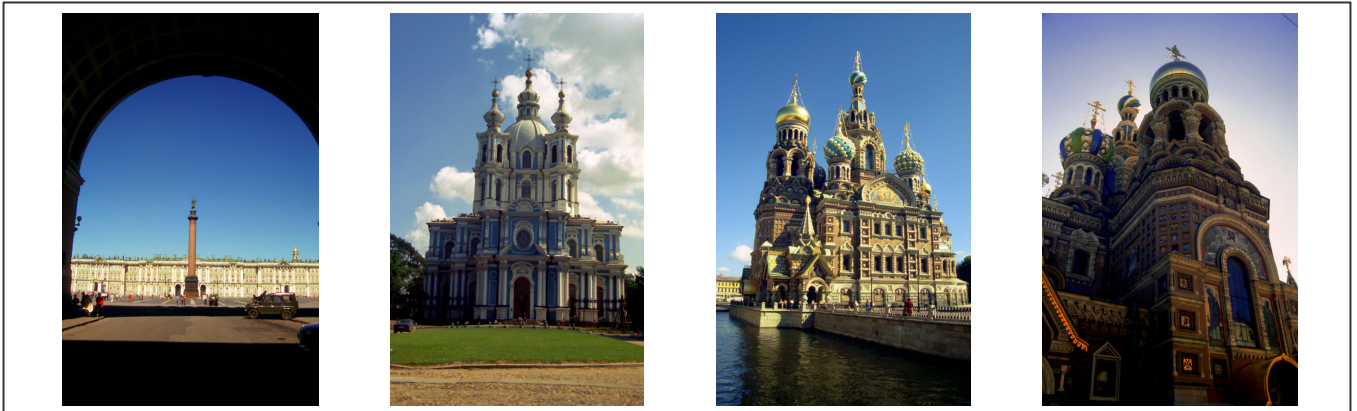
Place du Kremlin

## St-Petersbourg

**St-Petersbourg** est la deuxième plus grande ville de Russie. Elle compte presque 5 millions d'habitants (en 1998). Elle a été fondée en 1703 par **Pierre-le-Grand**. La cité est partagée en deux par le fleuve **Neva**. Elle a été la capitale de l'empire russe jusqu'en 1917. Le musée de l'Ermitage est l'un de ses atouts principaux.



*Vieille guimbarde, Musée de l'Ermitage, Pierre-le-Grand*



*L'Ermitage, cathédrale Smolny et cathédrale Saint-Sauveur-sur-le-Sang-Versé*