



Les plugins utilisés sur Fuyens.ch

Wordpress

📍 Web ★ Compétences : 1

Tous les concepteurs de site Wordpress ont l'habitude de travailler avec une panoplie de plugins. Cette publication partage ceux qui ont été utilisés sur ce site web, ainsi que quelques explications sur les choix pratiqués.

Publié jeudi 2 avril 2020, 11h02

Modifié lundi 26 août 2024, 10h05

 By Olivier Paudex

Plugins

Quand j'ai commencé à réaliser mon site web, j'ai rapidement compris qu'il me faudrait installer des plugins car WordPress est conçu de façon à ce que son cœur soit le plus léger possible. De plus, WordPress a ouvert sa plateforme aux développeurs pour que ceux-ci puisse créer des ajouts en fonction des besoins d'une site web. Choisir ses plugins avec parcimonie n'est pas toujours une tâche aisée. Les principaux critères que je mentionnerais sont :

- Le nombre d'installation actives, ce qui nous donne tout de suite une garantie sur la qualité du plugin.
- Sa dernière mise à jour, pour des raisons bien évidentes de support.
- Sa gratuité ou son prix.
- La popularité et les commentaires des autres utilisateurs.

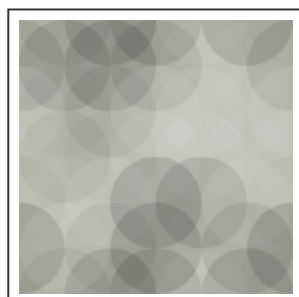
On découvre également de nouveaux plugins tous les mois au fur et à mesure des créations. Quelquefois,

on abandonne un plugins parce qu'il n'a pas été mis à jour depuis longtemps ou parce que certains bugs n'ont pas été corrigés.

Voici la liste des plugins utilisés dans mon site web.



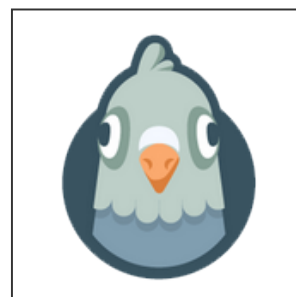
WP Optimize



WP GPX Maps



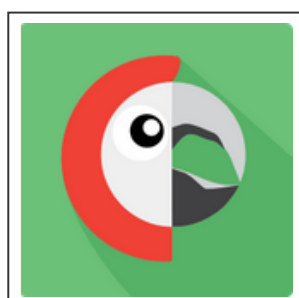
Simple Comment Editing



WP Mail SMTP



Polylang Connect for Elementor



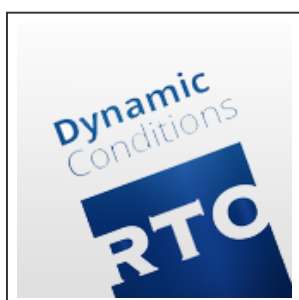
Polylang Pro



Ele Custom Skin



Elementor + Elementor Pro



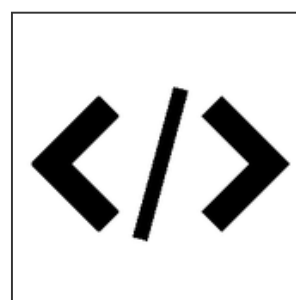
Dynamic Conditions



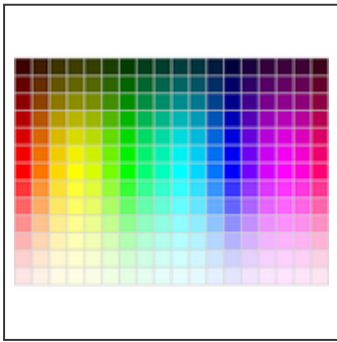
*Dashboard Welcome for
Elementor*



Custom Post Type UI



Code Syntax Block



Central Color Palette



Advanced Custom Fields Pro

Elementor

Je vais commencer cette liste par le plus important, **Elementor**. Elementor est un constructeur de page. Tout mon site est basé sur lui. J'ai choisi Elementor parce que c'est actuellement le constructeur de pages le plus abouti, et le plus installé, sans vouloir dire que c'est le meilleur. Elementor se décline en deux plugins, le premier est gratuit et permet de faire des sites web relativement simple. La version payante, quant à elle, permet d'aller beaucoup plus loin. Il permet entre autre de créer des modèles (templates), que l'on peut réutiliser ou adapter sur toutes les pages des sites. Elementor Pro est également fourni avec une panoplie de widgets (objets que l'on place sur les pages). Je ne vais pas en faire la liste, ce serait beaucoup trop long, mais je vais néanmoins en citer deux.

Le premier est le widget de **"Publications"**, qui permet d'afficher dynamiquement tous les articles contenus dans votre site.



Le widget Elementor de publications

Le deuxième est le widget de **"Formulaires"**, qui permet de créer une interface que l'utilisateur final va utiliser pour interagir avec votre site.



Le widget Elementor de formualires

CPT UI

Le deuxième plugins quasi indispensable à tout site web qui veut créer un type de contenu personnalisé est **CPT UI**. J'entends déjà certaines mauvaises langues qui me diront qu'il n'est nullement nécessaire d'installer un plugin pour créer des types de postes personnalisés, qu'on peut le faire par code en PHP. Je répondrais que oui, mais que le plugins offre une palette de possibilités et de configurations assez vaste et qu'il est bien plus simple de les gérer avec une interface graphique.

ACF Pro

Le plugins suivant se décline également en une version gratuite et payante. ACF a longtemps été gratuit, mais ils ont fini par sortir une version payante qui possède quelques atouts bien intéressants. Personnellement, dans mon site, je l'utilise pour les galeries d'images et pour la synchronisation des champs pour la traduction en anglais. [Je vous renvoie vers le site ACF pour de plus amples informations](#)

Dynamic conditions RTO

Voici également un des plus importants plugins de mon site. J'ai d'ailleurs été étonné qu'Elementor ne fournissait pas cette possibilité d'afficher ou de cacher un widget selon certaines conditions, alors qu'ils le font, par exemple, pour les différents modes de responsivité (bureau, tablette, mobile). Vous l'aurez bien compris, **DC RTO** permet d'afficher ou de cacher des éléments à certaines conditions.

Ele Custom Skin

Ce plugin permet de personnalisé le design de vos publications quand vous les affichez sur une page

d'archives, votre page d'accueil ou une liste quelconque. Ele Custom Skin ne fonctionne qu'en couple avec Elementor. Il permet de créer et d'afficher ce que l'on appelle le jargon WordPress, **la boucle**, à savoir, toutes les publications répondant à une certaine requête.

WP Mail SMTP

Ce plugin, comme son nom l'indique clairement, va servir à envoyer des emails en utilisant un serveur de messageries externe à l'hébergeur. La plupart des hébergeurs n'offrent que des possibilités très limitées au service de messagerie offert avec un hébergement. Ou le service devient payant. Avec WP Mail SMTP, on peut reconfigurer l'envoi des messages en utilisant des plateformes gratuite comme **Google**.

Polylang Pro et Polylang connect for Elementor

Polylang est un plugin payant, même si à la base, sa version est gratuite.

Comme son nom l'indique, Polylang est un plugin qui permet de traduire en plusieurs langues, le contenu de son site. Il en existe d'autres, mais j'ai bien aimé Polylang pour sa simplicité et sa possibilité de traduire un thème avec des fonctions intégrées. Je ne vais pas expliquer ici en détails les autres arguments pour ou contre Polylang, je le ferai certainement dans une autre publication.

Polylang connect for Elementor est un plugin tiers qui n'a pas été développé par Polylang, mais par un contributeur autonome. Il permet surtout d'utiliser Polylang avec les modèles créés dans Elementor.

Central Color Palette

Ce plugin permet de créer des palettes de couleurs, tâche indispensable à la création d'un site web. Il est compatible avec l'éditeur Gutenberg. Il permet également d'exporter et d'importer la palette, d'afficher les codes HEX et surtout de pouvoir les utiliser dans les **CSS (feuilles de styles)**. C'est pour cette dernière fonctionnalité que j'utilise surtout Central Color Palette.

Il faut noter que depuis sa version 3.0, Elementor a décidé de créer sa propre gestion de couleurs et que celle-ci se trouve embarquer dans l'interface de conception des pages. Il n'en reste pas moins que Central Color Palette est un excellent plugin pour créer une palette que l'on peut recopier dans les réglages d'Elementor. Central Color Palette est compatible avec Gutenberg et vous donne également la possibilité d'utiliser des noms de classe pour utiliser les couleurs dans vos feuilles de style.

Simple Comment Editing

Mais pourquoi WordPress n'a-t-il pas implémenter la possibilité pour un visiteur de corriger son commentaire si celui-ci ne lui convient pas ? Tout le monde peut écrire une idiotie qu'il va regretter d'avoir publier, encore plus quand c'est un commentaire. Ou tout simplement, on remarque que l'on a mal orthographié certains mots et il est tout simplement impossible de se corriger après publication. Le plugin **Simple Comment Editing** permet de le faire et c'est quand même bien plus sympa ainsi.

Wp-Optimze

Il existe une bonne douzaine de plugin d'optimisation. J'ai choisi celui-ci pour deux raisons.

La première raison est qu'il permet d'effacer les tables que certains plugins ont créées. Rien de plus embêtant quand votre base de données se remplit de tables inutiles parce que vous avez testé un plugins et décider de ne pas le conserver.

La deuxième raison sont les publications "**brouillons**". WordPress crée des publications brouillons quand vous commencez à rédiger une publication et la convertie en type "**publié**", quand vous décider de la mettre en ligne. Ils arrivent souvent qu'une publication abandonnée en cours de route reste active sous le

type brouillon mais n'apparaît plus dans la liste des publications. Wp-Optimize fait alors des merveilles quand il s'agit de nettoyer.

Dashboard Welcome for Elementor

DWE n'a pas vraiment une fonction élémentaire, c'est plutôt juste pour rendre un joli design. Il permet de personnaliser la page d'édition avec un modèle créé à l'aide d'Elementor. Il devient encore plus sympa, quand vous décidez d'ouvrir votre site web à d'autres contributeurs et ainsi de créer un environnement de travail personnalisé, ce que j'ai fait.

Code Syntax Block

Code Syntax Block est un plugin qui ne s'utilise qu'avec l'éditeur de contenu Gutenberg. Il permet de créer des blocs de texte dont le contenu se formate selon le langage de programmation utilisé. Il a pour but de mettre en évidence les lignes de codes que l'on voudrait expliquer dans une publication. Il s'appuie sur une librairie qui s'appelle "**Prism**". Il est possible d'utiliser Code Syntax Block en mode autonome, mais il fonctionne encore mieux quand il est lié à la librairie "**Prism**".

WP GPX Maps

Je vais finir cette longue liste par un plugin spécialisé dans l'affichage des cartes routières et/ou cyclables en fonction d'un fichier GPS qu'on téléverse. Là aussi, il existe d'autres plugins qui font à peu près la même chose, mais j'ai choisi celui-ci pour sa simplicité et sa possibilité très étendue d'activer ou non certaines fonctionnalités. Je reviendrai sur la création de ma section "**Parcours à vélo**", dans une autre publication.